

НАЦІОНАЛЬНИЙ ПРОЕКТ

ДЕЦЕНТРАЛІЗАЦІЯ

Моделювання системи адміністративно-територіального устрою регіону

Закарпатська область



ЗАКАРПАТСЬКА
ОБЛАСТЬ

Добровільне об'єднання територіальних громад

станом на 10.02.2019



об'єднані
територіальні
громади



утворення ОТГ у Закарпатській
області за роками

1,2



млн. осіб -
населення
області

608



населення
пунктів

11



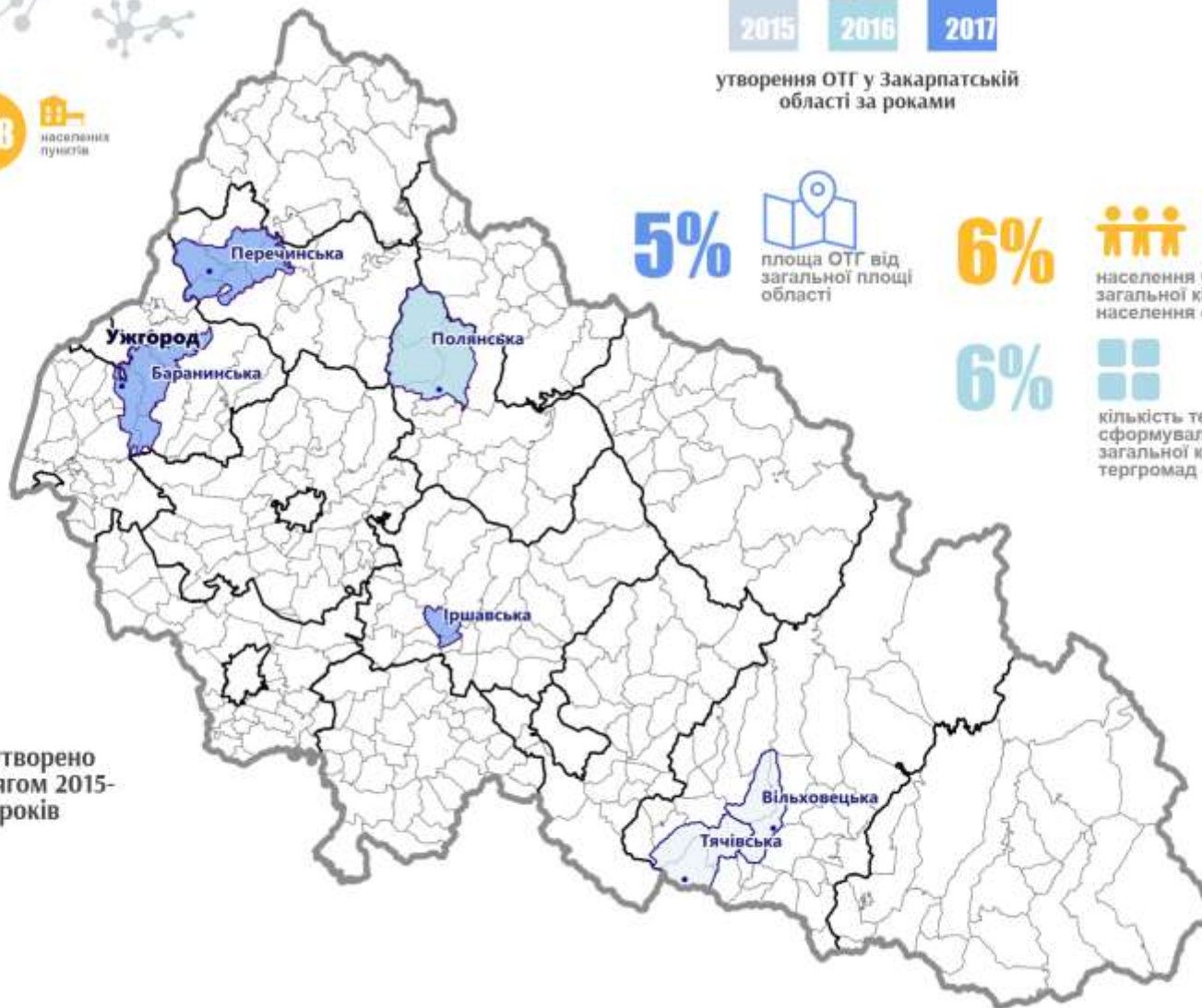
міст обласного
та районного
значення

Умовні
позначення

- Межі області
- Межі районів
- Територія сільських та селищних рад

Об'єднані територіальні громади,
які утворилися в:

- 2015 році
- 2016 році
- 2017 році



5%



площа ОТГ від
загальної площі
області

6%



населення ОТГ, від
загальної кількості
населення області

6%



кількість тергромад, що
сформували ОТГ від
загальної кількості
тергромад області

6

ОТГ утворено
протягом 2015-
2018 років

Порядок моделювання системи АТУ регіону



1

Розгляд пропозицій від ОДА та ВП ЦРМС щодо внесення змін до існуючого (затвердженого КМУ) Перспективного плану області

2

Надання пропозицій (від Мінрегіону та ЦОР) щодо внесення змін по Перспективного плану

3

Моделювання системи АТУ базового рівня (громад) для кожної області

4

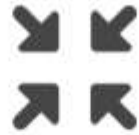
Аналіз територіальної організації влади та мережі госпітальних округів у регіоні

5

Моделювання системи АТУ субрегіонального рівня для кожної області

Параметри оцінювання спроможності ОТГ

Кількість ОМС, що об'єднуються



Спроможність

Висока

10 і більше ОМС

Середня

5-9 ОМС

Низька

менше 5 ОМС

Додаткові параметри

Економічний розвиток

Інфраструктурний розвиток

Площа ОТГ



Спроможність

Висока

більше 400 км.кв

Середня

200 - 400 км.кв

Низька

менше 200 км.кв

Кількість населення



Спроможність

Висока

більше 10 тис. осіб

Середня

5-10 тис. осіб

Низька

менше 5 тис. осіб

Моделювання системи АТУ базового рівня



Основні завдання

1

Розробка оптимального варіанту АТУ області базового рівня

2

Всі ОТГ мають відповідати Методиці формування спроможних ОТГ

3

В області мають бути відсутні не спроможні ОТГ

4

Всі приміські території входять до міських ОТГ, великі периферійні селища та села - центри ОТГ

Проект адміністративно-територіального устрою базового рівня Закарпатської області

Пропозиції Мінрегіону

Кількість проектних ОТГ – 40,
у т.ч. існуючих ОТГ – 5
з них:

- міських – 11
- селищних – 14
- сільських – 15

- середня чисельність населення ОТГ - 28,4 тис. осіб
- середня площа ОТГ - 318,6 км. кв.
- середня кількість тер. одиниць, що об'єднуються – 8,5



Моделювання системи АТУ субрегіонального рівня



Основні завдання

1

Розробка оптимального варіанту АТУ області субрегіонального рівня

2

Територія та межі ОТГ враховують територіальну доступність до нових центрів укрупнених (об'єднаних) районів

3

При розміщенні нових центрів укрупнених (об'єднаних) районів враховано існуючу територіальну організації влади у регіоні

4

Нові центри укрупнених (об'єднаних) районів - існуючі полюси економічного, соціального, культурного розвитку регіону

Територіальна організація влади на регіональному та субрегіональному рівні

1

Районні державні адміністрації (РДА) та районні ради

2

Територіальні підрозділи ЦОВВ

3

Окружні суди

4

Місцева прокуратура

Територіальна організація влади (ЦОВВ) на субрегіональному рівні

Територіальні органи ЦОВВ (районні)

- 1 Державна міграційна служба України (ДМС)
- 2 Державна служба з надзвичайних ситуацій (ДСНС)
- 3 Державна служба зайнятості
- 4 Державна виконавча служба
- 5 Державна казначейська служба України
- 6 Державна служба статистики
- 7 Державна служба геодезії, картографії та кадастру

Територіальні органи ЦОВВ (міжрайонні)

- 1 Державна фіскальна служба (ДФС)*
- 2 Національна поліція*
- 3 Пенсійний фонд України*
- 4 Фонд соціального страхування України
- 5 Державне агентство лісових ресурсів
- 6 Державне агентство водних ресурсів

* - в тому числі мають районні територіальні підрозділи

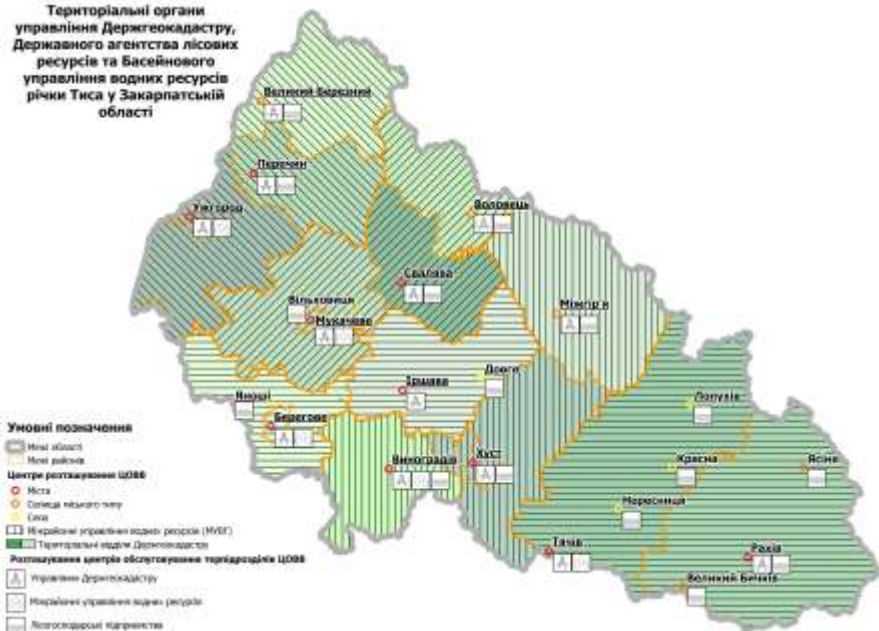
**Територіальні органи управління
Державної фіскальної служби та
Національної поліції України у
Закарпатській області**



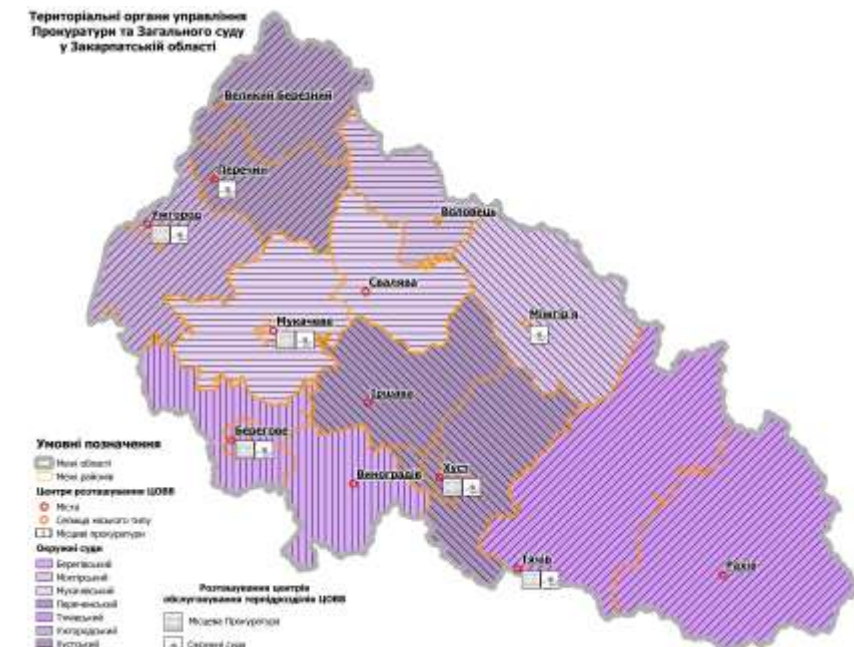
**Територіальні органи управління
Фонду соціального страхування і
Пенсійного фонду України у
Закарпатській області**



**Територіальні органи управління
Держреєстрації, Державного агентства лісових
ресурсів та Басейнового управління водних
ресурсів річки Тиса у
Закарпатській області**

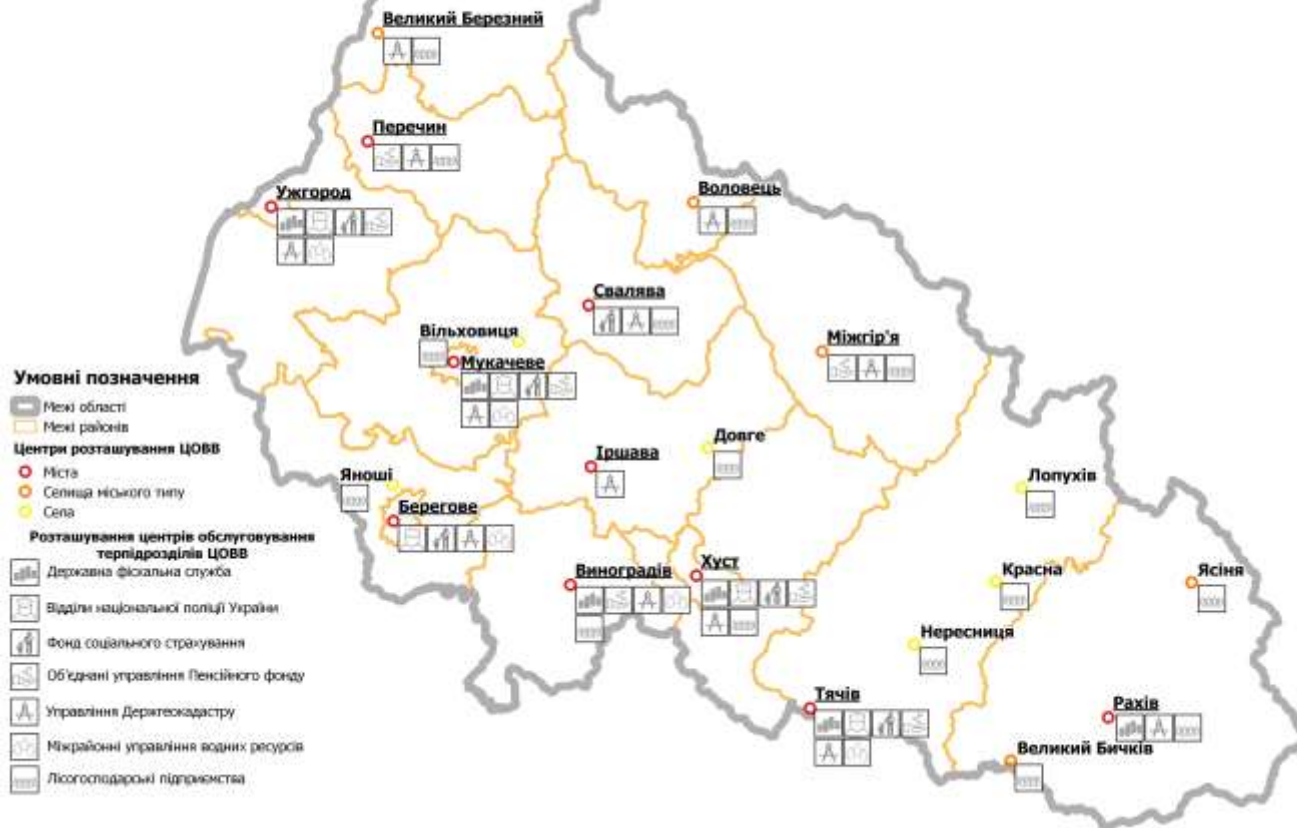


**Територіальні органи управління
Прокуратури та Загального суду
у
Закарпатській області**



Розташування територіальних підрозділів ЦОВВ у містах Закарпатської області

Розташування міжрайонних управлінь центральних органів виконавчої влади у Закарпатській області



- **Ужгород** – обласний центр, в місті розміщені усі обласні підрозділи ЦОВВ, ОДА, обласні суди та прокуратура;
- **Мукачеве** – місто обласного значення, в місті розміщено 5 міжрайонних та 7 районних територіальних підрозділів ЦОВВ, місцева прокуратура та окружний суд;
- **Тячів** – місто районного значення, в місті розміщено 5 міжрайонних та 7 районних територіальних підрозділів ЦОВВ, місцева прокуратура та окружний суд;
- **Хуст** – місто обласного значення, в місті розміщено 4 міжрайонних та 7 районних територіальних підрозділів ЦОВВ, місцева прокуратура та окружний суд;
- **Берегове** – місто обласного значення, в місті розміщено 4 міжрайонних та 7 районних територіальних підрозділів ЦОВВ, місцева прокуратура та окружний суд;

Територіальна організація влади

Доступність до територіальних підрозділів ЦОВВ на прикладі Волевецького району

Територіальні підрозділи



Фонд соціального страхування



Державна фіскальна служба



Пенсійний фонд України



Управління водних ресурсів



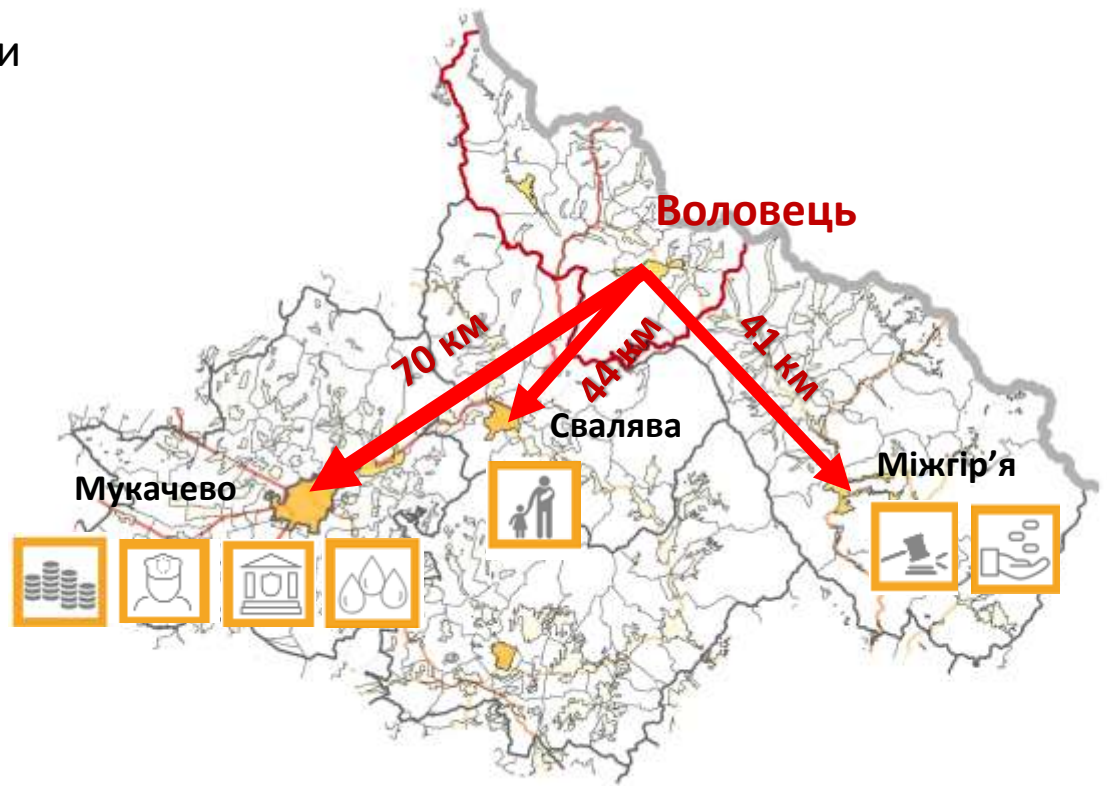
Суд



Прокуратура



Поліція



Територіальна доступність до центрів об'єднаних районів Закарпатської області


 **250,4**
2525,4

 **452,1**
3770,3

Кількість населення, яка проживає у зоні доступності до центру об'єданого району, тис. осіб


Центр об'єданого району	до 30 км	% від заг. чисел. населення області	від 30 км до 60 км	% від заг. чисел. населення області	від 60 км і більше	% від заг. чисел. населення області	Всього населення, тис. осіб	% від заг. чисел. населення області
Ужгород	210,2	16,7	20,9	1,7	19,3	1,5	250,4	19,9
Мукачеве	278,9	22,2	169,3	13,5	3,9	0,3	452,1	35,9
Хуст	184,1	14,6	73,6	5,9	36,4	2,9	294,1	23,4
Тячів	141,9	11,3	71,2	5,7	48,2	3,8	261,3	20,8
Разом	815,1	64,8	335,0	26,6	107,7	8,6	1257,8	100,0


 Умовні позначення

 Центри об'єднаних районів

 Межі області


 Межі районів

 Межі проектних ОТГ

 Межі госпітальних округів


Територіальна доступність


 до 30 км

 30 - 60 км

 більше 60 км

Шляхи сполучення

 Автомагістраль


 Дорога міжнародного значення

 Дорога національного значення

 Дорога місцевого значення

 Інші

Населенні пункти

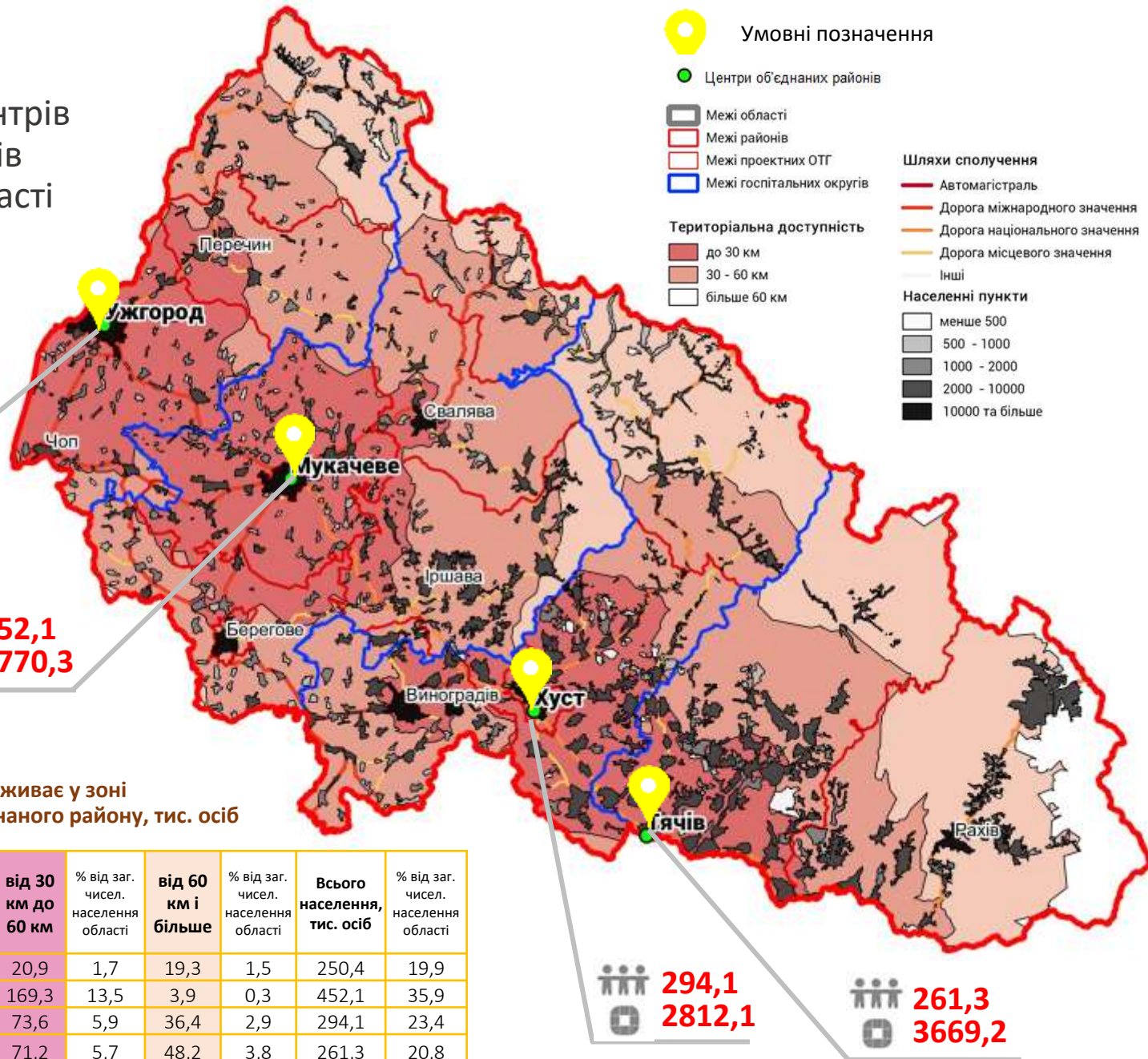
 менше 500

 500 - 1000

 1000 - 2000

 2000 - 10000

 10000 та більше



 **294,1**
2812,1

 **261,3**
3669,2

Проект адміністративно-територіального устрою субрегіонального рівня Закарпатської області

Пропозиції Мінрегіону

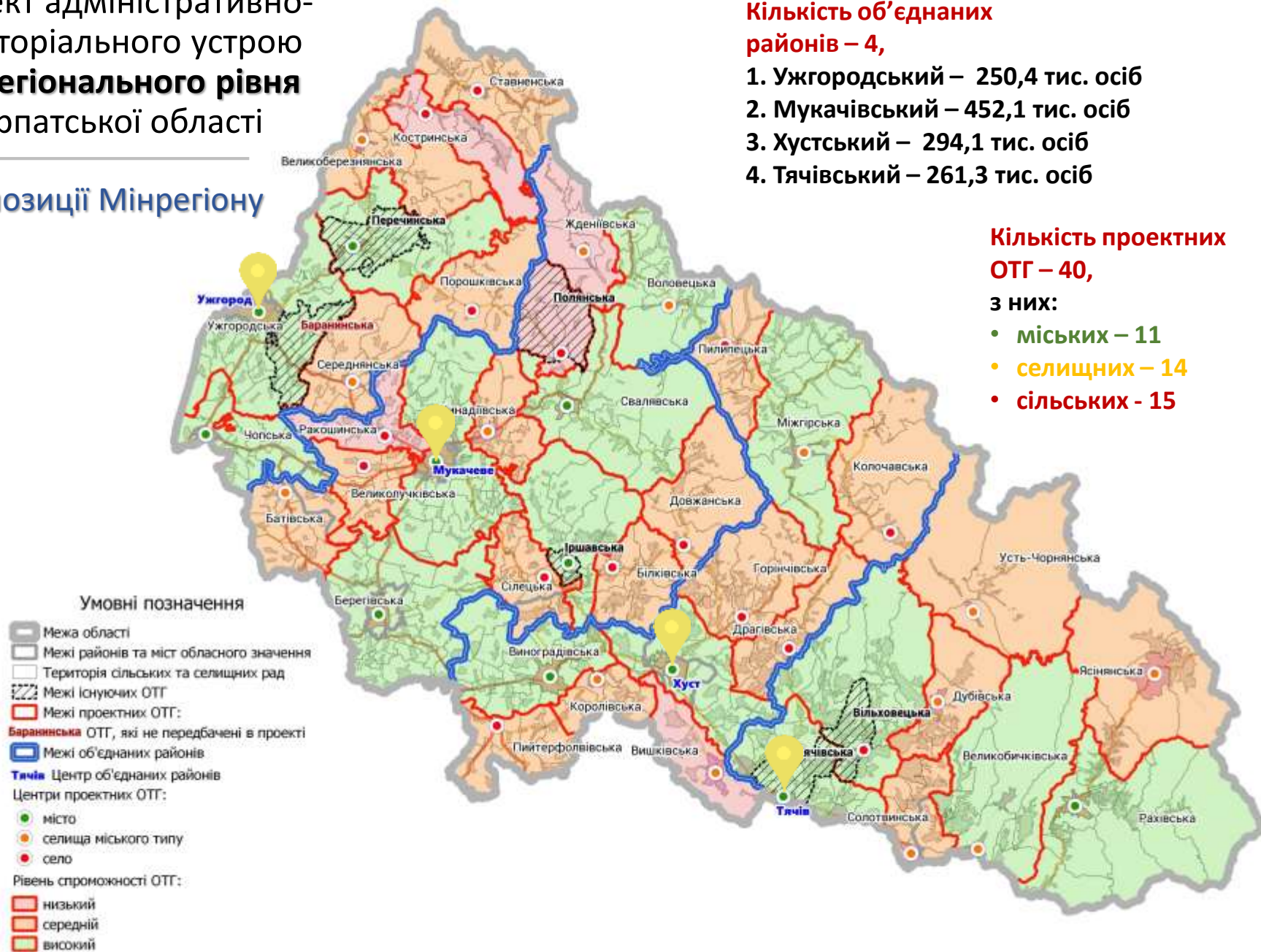
Кількість об'єднаних районів – 4,

1. Ужгородський – 250,4 тис. осіб
2. Мукачівський – 452,1 тис. осіб
3. Хустський – 294,1 тис. осіб
4. Тячівський – 261,3 тис. осіб

Кількість проектних ОТГ – 40,

з них:

- міських – 11
- селищних – 14
- сільських – 15



Характеристика проектних одиниць АТУ субрегіонального рівня (укрупнених районів) Закарпатської області

Назва адміністративного центру	К-ть територіальних громад (ОТГ) у складі району	Площа об'єднаного району, км ²	%, від загальної площі області	К-ть населення району, тис. осіб*	%, від загальної чисельності населення області
м. Ужгород	8	2525,4	19,8	250,4	19,9
м. Мукачево	14	3770,3	29,5	452,1	35,9
м. Хуст	10	2812,1	22,0	294,1	23,4
м. Тячів	8	3669,2	28,7	261,3	20,8
РАЗОМ	40	12777	100	1257,8	100,0

**кількість жителів району відповідає критеріям NUTS-3*

(NUTS - номенклатура територіальних одиниць, яка використовується Європейським Союзом для статистичних цілей)